

## HENSOTHERM® 7 KS viskos

Fiche technique / Instructions de montage

Obturation d'interstice annulaire intumescente pour des tuyaux, des câbles, des faisceaux de câbles et EIR / flexibles

- Classe de résistance au feu jusqu'à EI240 / Contrôlé selon EN 1366-3
- Application dans des cloisons légères, des murs et des planchers massifs
- EIR / flexibles individuels et en ligne sans écart
- ETE 20/1306 du 1.1.2021 | demande aBG en cours



Membre de  
**DGNB**  
Deutsche Gesellschaft für Nachhaltiges Bauen  
German Sustainable Building Council



# INFORMATIONS TECHNIQUES

## Applications

Conduites		Ø maxi. [mm]
	Câbles	≤ 80,0
	Faisceaux de câbles	≤ 50,0
	EIR / flexibles   individuels	≤ 50,0
	EIR / flexibles   en ligne	≤ 40,0
	Tuyaux inflammables	≤ 110,0
	Tuyaux composites en aluminium	≤ 63,0
	Tuyaux ininflammables avec isolation en caoutchouc synthétique	≤ 139,7 [acier] ≤ 42,0 [cuivre]

## Avantages

- Classe de résistance au feu jusqu'à EI240
- Montage en fonction de l'application, possible également sans laine minérale
- Applications polyvalentes (tuyaux / câbles)
- Montage rapide / solution économique
- Câbles, EIR / flexibles comme passages de tuyaux individuels et petites cloisons
- Contrôlé comme petite cloison avec câbles jusqu'à Ø 68,0mm
- EIR / flexibles individuels ou en ligne sans écart
- Acrylique ignifuge pouvant être peint

## Détails techniques

<b>Homologation / ETE</b>	ETE 18/0417, demande aBG en cours
<b>Contrôlé selon</b>	DIN EN 1366-3
<b>Durée de résistance au feu</b>	Jusqu'à EI240
<b>Fond</b>	Cloison légère, mur massif, plancher massif
<b>Épaisseur minimale du composant</b>	Dans des cloisons légères et des murs massifs : ≥ 100,0mm Dans des planchers : ≥ 150,0mm
<b>Taille d'ouverture maxi.</b>	Applications diverses Détails, cf. tableaux
<b>Obturation de l'interstice annulaire</b>	HENSOTHERM® 7 KS viskos

## Caractéristiques du produit

Densité :	env. 1,3g/cm <sup>3</sup>
Température de traitement :	+5°C à +40°C
Résistance à la température :	-40°C à +140°C
Temps de durcissement :	1 mm / 1 jour
Premier mousage :	à partir d'env. +150°C
Déformation totale maxi. :	10%
Classe de matériau selon DIN 4102, T.1 :	B2
Durée de stockage (à +20°C pour un stockage à sec) :	12 mois
Température de stockage et de transport :	+5°C à +30°C
VOC selon LEED :	< 1 g/l
Plage de température d'application :	+5°C à +40°C
Possibilité d'être peint :	oui

## Écarts

### Écarts pour les passages de tuyaux individuels

(ETE 20/1306 du 1.1.2021 page 30) :

- Écart par rapport aux autres passages : ≥ 200 mm
- Écart par rapport à la première suspension : ≤ 300 mm

### Écarts dans la petite cloison (ETE 20/1306 du 1.1.2021 page 39) :

- Écart par rapport aux autres passages : ≥ 200 mm
- Écart par rapport à la première suspension : ≤ 300 mm

Produit	EAN	Conteneurs
HENSOTHERM® 7 KS viskos	4250153511014	Cartouche de 310 ml, 20 cartouches = 1 carton
	4250153511038	Sachet tubulaire de 600 ml, 12 tubes



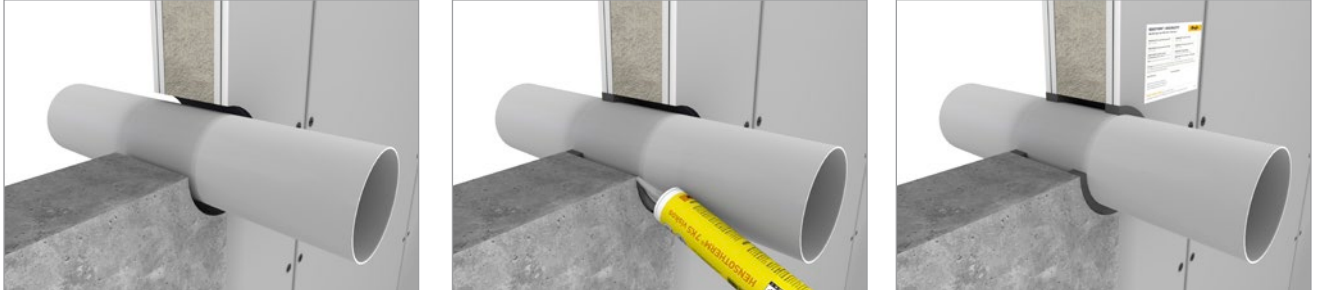
# INFORMATIONS TECHNIQUES

Applications : cloison légère ou mur massif | Tuyaux inflammables

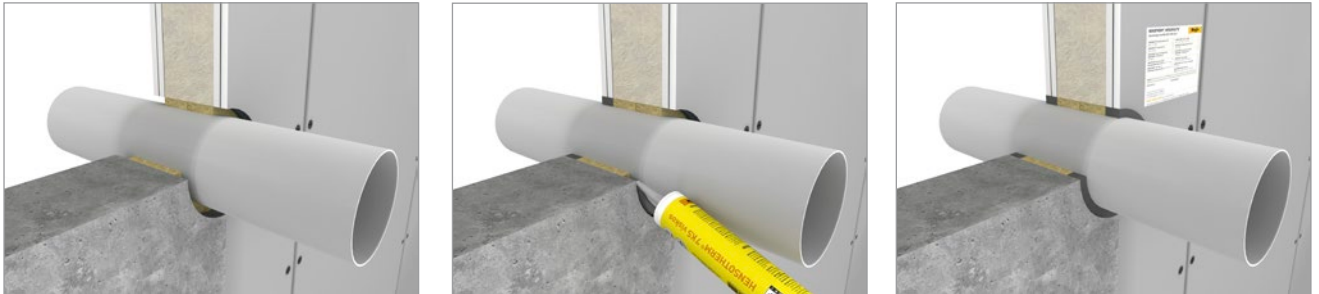
**Instructions pour le montage :** En cas de montage de tuyaux inflammables dans une cloison légère ou un mur massif, l'interstice annulaire est tout d'abord rempli de laine de bourrage si nécessaire (cf. tableaux !). L'obturation de l'interstice annulaire s'effectue des deux côtés avec **HENSOTHERM® 7 KS viskos** à une **profondeur de 25 mm**.

Largeur de l'interstice annulaire conformément aux tableaux ci-après.

## Variante 1 (V1) | sans laine de bourrage



## Variante 2 (V2) | avec laine de bourrage



Tuyau [fabricant, type]	Diamètre de tuyau [mm]	Épaisseur de mur [mm]	Largeur de l'interstice annulaire [mm]	Classification
PVC-U	≤ 20	1,5–2,3	10 (V2)	EI 90 U/U
	≤ 50	1,8	10 (V2)	EI 90 U/U
	≤ 50	1,8–5,6	10 (V2)	EI 60 U/U
	≤ 50	1,8–5,6	10 (V1)	EI 120 U/U
	≤ 110	2,2–8,1	15 (V2)	EI 60 U/U
PE 100	≤ 20	2,0	10 (V2)	EI 90 U/U
	≤ 50	2,9–4,6	10 (V1)	EI 120 U/U
	≤ 110	3,4–6,6	10 (V2)	EI 60 U/U
PP HAT	≤ 20	1,9–2,8	10 (V2)	EI 90 U/U
	≤ 50	2,9–4,6	10 (V1)	EI 120 U/U
POLO-KAL NG	≤ 50	2,0	10 (V1)	EI 120 U/U
POLO-KAL XS	≤ 50	2,0	10 (V1)	EI 120 U/U
Geberit Silent-Pro	≤ 50	3,0	10 (V1)	EI 120 U/U
Geberit Mepla	≤ 16	2,0	10 (V2)	EI 60 U/C
	≤ 40	3,5	10 (V2)	EI 60 U/C
Rehau Raupiano	≤ 50	1,8	10 (V1)	EI 120 U/U
Pipelife Master 3	≤ 50	1,8	10 (V1)	EI 120 U/U
Wavin SiTech+	≤ 50	1,8	10 (V1)	EI 120 U/U

(V1) = sans laine de bourrage | (V2) = avec laine de bourrage

# INFORMATIONS TECHNIQUES

**Applications : cloison légère ou mur massif | Tuyaux ininflammables avec caoutchouc synthétique**

**Instructions pour le montage :** En cas de montage de tuyaux ininflammables avec isolation en caoutchouc synthétique (indice incendie  $\geq D-s3, d0$ ) dans une cloison légère ou un mur massif, l'interstice annulaire est tout d'abord rempli de laine de bourrage si nécessaire (cf. tableaux !). Puis, le **HENSOTHERM® 7 KS viskos** est appliqué **des deux côtés** dans l'interstice annulaire (tenir compte de la largeur de l'interstice annulaire conformément au tableau) à une **profondeur de 25 mm**.

## Variante 1 (V1) | sans laine de bourrage



## Variante 2 (V2) | avec laine de bourrage



## Tuyaux ininflammables avec isolation continue (CS) en caoutchouc synthétique avec indice incendie $\geq D-s3, d0$

Tuyau [fabricant, type]	Diamètre de tuyau [mm]	Épaisseur de mur [mm]	Épaisseur d'isolation [mm]	Largeur de l'interstice annulaire [mm]	Classification
Cuivre, acier	$\leq 15$	1,0 – 7,5	$\leq 10$	10 (V1)	EI 120 C/U
	$> 15 \leq 14,2$	1,5 – 14,2	$\leq 13$	10 (V1)	EI 120 C/U
	$\leq 15$	1,0 – 7,5	$\leq 10$	10 (V2)	EI 90 C/U
	15 – 42	1,2 – 14,2	$\leq 13$	10 (V2)	EI 90 C/U
	15 – 42	1,2 – 14,2	13 – 25	10 (V2)	EI 60 C/U
Acier	42 – 88,9	3,2 – 14,2	$\leq 19$	10 (V2)	EI 60 C/U
	88,9 – 139,7	3,2 – 14,2	19 – 50	10 (V2)	EI 30 C/U

(V1) = sans laine de bourrage | (V2) = avec laine de bourrage

## Liste des isolations autorisées

Les isolations suivantes ont un comportement au feu supérieur ou égal à celui des isolations testées (référence D,s3-d0) et peuvent donc également être utilisées alternativement dans les mêmes épaisseurs d'isolation que celles contrôlées/indiquées (version : décembre 2020) :

Armaflex AF	Eurobatex	Flexen Heizungskautschuk Plus	Kaiflex HFplus s2	K-Flec ST AD
Armaflex HT	Eurobatex H	Flexen Kältekautschuk Plus	Kaiflex HTplus	K-Flex ECO AD
Armaflex LS	Eurobatex HF		Kaiflex KKplus s2	K-Flex H Duct
Armaflex NH	Eurobatex Plus		Kaiflex LS	K-Flex SRC ECO
Armaflex SH	Eurobatex Plus UF		Kaiflex ST	K-Flex St SK
Armaflex Ultima	Eurobatex Super			
Armaflex XG				

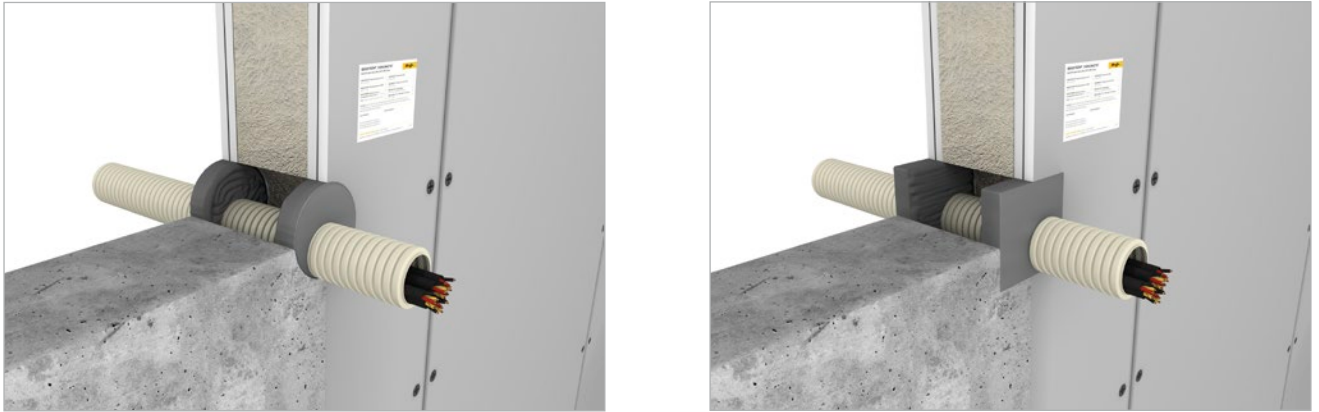
 Pour une installation en Suisse, il faut tenir compte de l'indice incendie correspondant lors du choix de l'isolation.

# INFORMATIONS TECHNIQUES

## Applications : cloison légère ou mur massif | Câbles et EIR / flexibles dans une petite cloison (ronde et carrée)

**Instructions pour le montage :** Lors du montage de EIR / flexibles avec et sans câble dans une cloison légère ou un mur massif, l'obturation de l'interstice annulaire s'effectue des deux côtés avec **HENSOTHERM® 7 KS viskos** à une **profondeur de 25 mm**. Largeur de l'interstice annulaire conformément aux tableaux ci-après.

**Conseil :** Élaboration facile possible avec une couronne de forage de 68 mm.



Conduite [type]	Taille du passage [mm]	Diamètre maxi. EIR/flexible [mm]	Diamètre maxi. du câble individuel [mm]	Taille de l'interstice annulaire [mm]	Classification
EIR / flexible sans câble	68 x 68	50	-	0-36	EI 120 U/C
EIR / flexible avec câbles individuels ou faisceaux de câbles	68 x 68	50	21	0-36	EI 90 U/C

## Applications : cloison légère ou mur massif | Câbles / faisceaux de câbles dans une petite cloison (ronde et carrée)

**Instructions pour le montage :** Lors du montage de câbles / faisceaux de câbles dans une cloison légère ou un mur massif, l'obturation de l'interstice annulaire s'effectue des deux côtés avec **HENSOTHERM® 7 KS viskos** à une **profondeur de 25 mm**. Largeur de l'interstice annulaire conformément aux tableaux ci-après.

**Conseil :** Élaboration facile possible avec une couronne de forage de 68 mm.



### Câbles / faisceaux de câbles dans une petite cloison, ronde et carrée (contrôlé positivement, sera intégré à l'ETE lors de la prochaine révision)

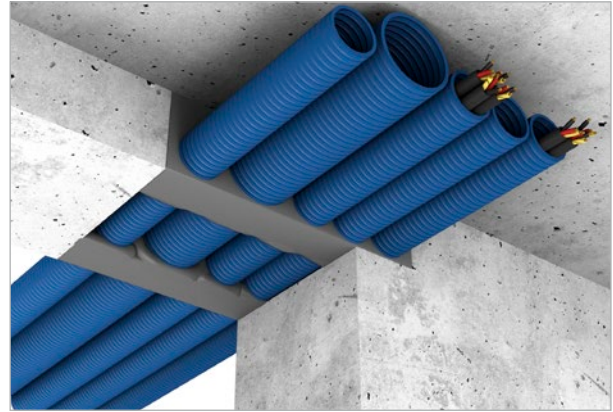
Conduite [type]	Taille maxi. du passage [mm]	Diamètre maxi. EIR/flexible [mm]	Diamètre maxi. du câble individuel [mm]	Taille de l'interstice annulaire [mm]	Classification
Câbles électriques gainés câbles / faisceaux de câbles	68 x 68	50	21	0-36	EI 120 U/C
Câble électrique gainé (individuel)	100 x 100	-	≤ 80	10	jusqu'à EI 120

# INFORMATIONS TECHNIQUES

Applications : mur massif | EIR / flexibles en ligne sans écart (ETE page 40)

**Instructions pour le montage :** Lors du montage de EIR / flexibles en ligne avec et sans câble dans un mur massif (tenir compte de la taille maxi. du passage conformément au tableau !), l'obturation de l'interstice annulaire s'effectue des deux côtés avec **HENSOTHERM® 7 KS viskos** à une **profondeur de 25 mm**.

Largeur de l'interstice annulaire conformément aux tableaux ci-après.



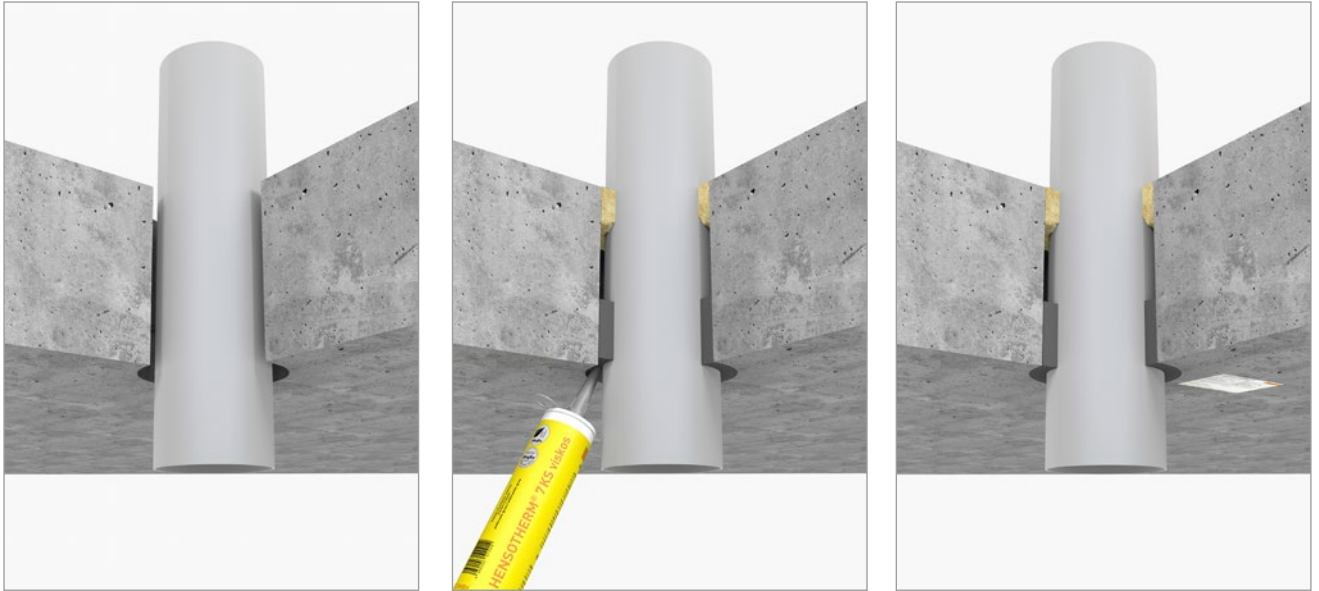
Conduite [type]	Taille maxi. du passage [mm]	Diamètre maxi. EIR/flexible [mm]	Diamètre maxi. du câble individuel [mm]	Taille de l'interstice annulaire [mm]	Classification
EIR / flexibles (individuels ou en ligne sans écart, sans câble)	35 x 135	25	-	0-10	EI240 U/C
	50 x 210	40	-	0-10	EI180 U/C
EIR / flexibles (individuels ou en ligne sans écart, avec câbles ou faisceaux de câbles)	30 x 135	20	14,4	0-10	EI240 U/C
	35 x 135	25	21	0-10	EI180 U/C
	50 x 210	40	21	0-10	EI180 U/C

# INFORMATIONS TECHNIQUES

## Applications : plancher | Tuyaux inflammables

**Instructions pour le montage :** Lors du montage de tuyaux inflammables, l'interstice annulaire est rempli sur la face inférieure du plancher de **HENSOTHERM® 7 KS viskos** à une **profondeur de 50 mm**. Sur la face supérieure du plancher, l'interstice annulaire est obturé avec de la laine de bourrage à 25 mm de profondeur.

Largeur de l'interstice annulaire conformément aux tableaux ci-après.

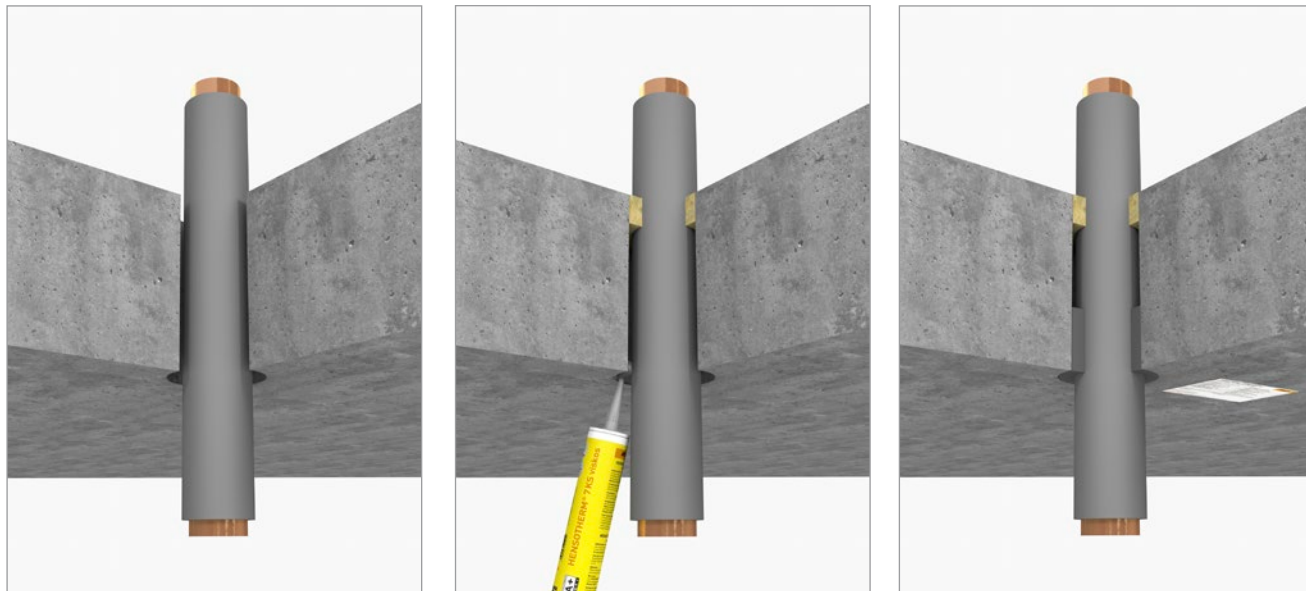


Tuyau [fabricant, type]	Diamètre de tuyau [mm]	Épaisseur de mur [mm]	Largeur de l'interstice annulaire [mm]	Classification
PVC-U	≤ 50	1,8–5,6	10	EI 240 U/U
PE 100	≤ 50	2,9–4,6	10	EI 240 U/U
PP-HT	≤ 50	2,9–4,6	10	EI 240 U/U
Geberit Silent-PP	≤ 50	1,8	10	EI 240 U/U
Geberit Silent-Pro	≤ 50	3,0	10	EI 240 U/U
POLO-KAL NG	≤ 50	2,0	10	EI 240 U/U
POLO-KAL XS	≤ 50	2,0	10	EI 240 U/U
Rehau Raupiano	≤ 50	1,8	10	EI 240 U/U
Pipelife Master 3	≤ 50	1,8	10	EI 240 U/U
Wavin SiTech+	≤ 50	1,8	10	EI 240 U/U

# INFORMATIONS TECHNIQUES

## Applications : plancher | Tuyaux ininflammables

**Instructions pour le montage :** En cas de montage de tuyaux ininflammables avec isolation en caoutchouc synthétique (indice incendie  $\geq D-s3, d0$ ), le **HENSOTHERM® 7 KS viskos** est appliqué sur la face inférieure du plancher dans l'interstice annulaire (tenir compte de la largeur de l'interstice annulaire conformément au tableau !) à une **profondeur de 50 mm**. Sur la face supérieure du plancher, l'interstice annulaire est obturé avec de la laine de bourrage à 25 mm de profondeur. Largeur de l'interstice annulaire conformément aux tableaux ci-après.



### Tuyaux ininflammables avec isolation continue (CS) en caoutchouc synthétique avec indice incendie $\geq D-s3, d0$

Tuyau [fabricant, type]	Diamètre de tuyau [mm]	Épaisseur de mur [mm]	Épaisseur d'isolation [mm]	Largeur de l'interstice annulaire [mm]	Classification
Cuivre, acier	$\leq 15$	1,0 – 7,5	$\leq 10$	10	EI 90 C/U
Cuivre, acier	42	1,2 – 14,2	$\leq 13$	10	EI 120 C/U
Cuivre, acier	15 – 42	1,2 – 14,2	$\leq 13$	10	EI 90 C/U
Cuivre, acier	15 – 42	1,2 – 14,2	13 – 25	10	EI 60 C/U

### Liste des isolations autorisées

Les isolations suivantes ont un comportement au feu supérieur ou égal à celui des isolations testées (référence D,s3-d0) et peuvent donc également être utilisées alternativement dans les mêmes épaisseurs d'isolation que celles contrôlées/indiquées (version : décembre 2020) :

Armaflex AF	Eurobatex	Flexen Heizungskautschuk Plus	Kaiflex HFplus s2	K-Flex ST AD
Armaflex HT	Eurobatex H	Flexen Kältekautschuk Plus	Kaiflex HTplus	K-Flex ECO AD
Armaflex LS	Eurobatex HF		Kaiflex KKplus s2	K-Flex H Duct
Armaflex NH	Eurobatex Plus		Kaiflex LS	K-Flex SRC ECO
Armaflex SH	Eurobatex Plus UF		Kaiflex ST	K-Flex St SK
Armaflex Ultima	Eurobatex Super			
Armaflex XG				

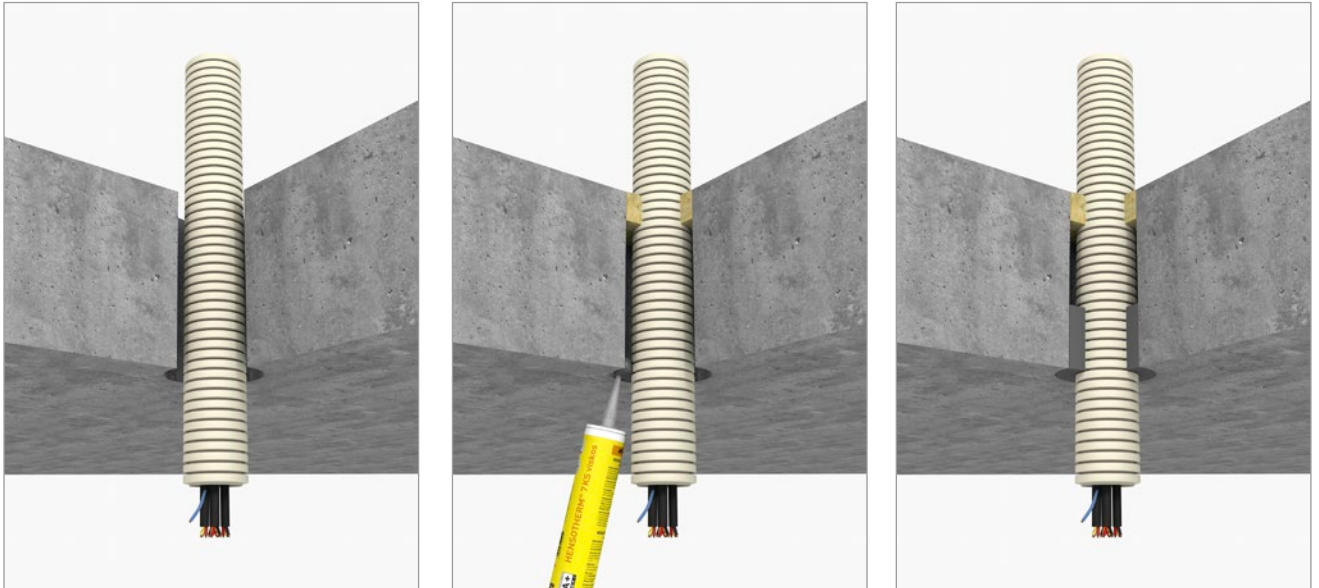
 Pour une installation en Suisse, il faut tenir compte de l'indice incendie correspondant lors du choix de l'isolation.



# INFORMATIONS TECHNIQUES

## Applications : plancher | EIR / flexibles

**Instructions pour le montage :** En cas de montage de EIR / flexibles, de câbles individuels et de faisceaux de câbles, le **HENSOTHERM® 7 KS viskos** est appliqué sur la face inférieure du plancher dans l'interstice annulaire (tenir compte de la largeur de l'interstice annulaire conformément au tableau !) à une **profondeur de 50 mm**. Sur la face supérieure du plancher, l'interstice annulaire est obturé avec de la laine de bourrage à 25 mm de profondeur. Largeur de l'interstice annulaire conformément aux tableaux ci-après.



### EIR / flexibles

Conduite [type]	Taille maxi. du passage [mm]	Diamètre maxi. EIR/flexible [mm]	Diamètre maxi. du câble individuel [mm]	Taille de l'interstice annulaire [mm]	Classification
EIR / flexible sans câble	Ø 70	50	-	1 – 20	EI 240 U/C
EIR / flexible avec câbles ou faisceaux de câbles	Ø 70	50	21	1 – 20	EI 180 U/C

### Câbles et faisceaux de câbles

Conduite [type]	Taille maxi. du passage [mm]	Diamètre maxi. du câble individuel [mm]	Taille de l'interstice annulaire [mm]	Classification
Câbles individuels	Ø 60	21	1 – 20	EI 120
Câbles individuels	Ø 70	50	10	EI 90
Câbles individuels	Ø 100	80	10	EI 60
Faisceaux de câbles	Ø 90	21	1 – 20	EI 120

# INFORMATIONS TECHNIQUES

## Remarques

### **En cas d'équipement a posteriori**

Si le système de cloisonnement permet un équipement a posteriori, il faut respecter les points suivants :

Une fois l'équipement a posteriori effectué, l'état conforme du système doit être rétabli.

Les prescriptions de l'ABG/l'ETE/la notice de montage doivent être respectées.

### **Utilisation et inspection**

L'effet de protection incendie du système de cloisonnement n'est garanti à long terme que s'il est maintenu en bon état.

Le propriétaire / le client doit en être informé par l'opérateur / l'entreprise exécutante.

### **Élimination des déchets**

Les matériaux doivent être traités comme des déchets de peinture et de vernis. La législation et les règlements nationaux doivent être respectés.

### **Identification (D / CH)**

Une fois l'installation terminée, les cloisonnements doivent être identifiés de façon permanente sur le mur/plafond à l'aide de la plaque signalétique prévue à cet effet.



Notre service de conseil technique se tient à votre disposition pour répondre à vos questions.  
Vous obtiendrez de plus amples informations à télécharger sur : [www.rudolf-hensel.de](http://www.rudolf-hensel.de)

The information provided herein reflects the current state of our technical testing and experience with the use of this product. However, the buyer/user is hereby not relieved of their duty, at their own responsibility, to properly examine our materials for their suitability for the intended use based on the respective site conditions. Legal claims for damages arising from the use of this product for purposes other than, or in a manner that differs from, the description contained herein without our prior written approval are precluded and may not be asserted against us. In light of the circumstance that we have no influence over site conditions and various factors that could influence the performance and use of our product, a guarantee of results or liability, regardless of legal grounds, cannot be derived from this information or from verbal consultation provided by one of our employees unless we may be accused of intent or gross negligence. Our General Terms and Conditions apply for all other purposes ([www.rudolf-hensel.de/gtc](http://www.rudolf-hensel.de/gtc)). The most recent version of our technical data sheet is valid and may be requested from the Rudolf Hensel GmbH or downloaded at [www.rudolf-hensel.de](http://www.rudolf-hensel.de). © Rudolf Hensel GmbH – Origin of photo material: Rudolf Hensel GmbH



## RUDOLF HENSEL GMBH

### Lack- und Farbenfabrik

Lauenburger Landstraße 11  
21039 Börnsen | Germany

Tel. +49 40 72 10 62-10

Fax +49 40 72 10 62-52

Technical Support / Sales -48

E-Mail: [contact@rudolf-hensel.de](mailto:contact@rudolf-hensel.de)

Internet: [www.rudolf-hensel.de](http://www.rudolf-hensel.de)

